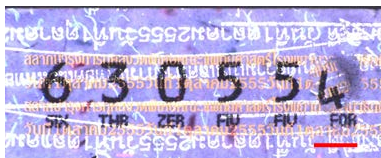


ข้อควรรู้ เกี่ยวกับสลากกินแบ่งรัฐบาล

การปลอมสลากกินแบ่งรัฐบาล หากแบ่งตามวิธีการทำปลอมสามารถแบ่งได้ ๒ แบบ ดังนี้

๑. สลากที่ทำขึ้นใหม่ทั้งฉบับ
๒. สลากที่ทำการแก้ไขจากสลากที่แท้จริง เช่น การแก้ไขตัวเลขของสลากเดิมให้เป็นตัวเลขใหม่เพื่อให้ถูกรางวัล



วิธีการตรวจดูสลากกินแบ่งรัฐบาลด้วยตนเอง

๑. เนื้อกระดาษสลากมีสีค่อนข้างเหลือง มีความบาง เนียนเรียบ แต่เหนียว
๒. เมื่อนำกระดาษขึ้นส่องกับแสงสว่าง จะเห็นลายน้ำรูปวายุภักษ์ในเนื้อกระดาษได้อย่างชัดเจน
๓. เส้นไหมที่อยู่ใต้อันกระดาษมีอยู่ ๒ ชนิด คือ เส้นไหมที่เห็นได้ด้วยตาเปล่า กับ เส้นไหมที่ไม่สามารถมองเห็นได้ด้วยตาเปล่า ต้องใช้แสงอุลตราไวโอเลตส่องกระทบจึงจะมองเห็น เส้นไหมเรืองแสงขึ้นมา
๔. กระดาษที่ใช้พิมพ์สลากจะมีสารเคมีเคลือบไว้สามารถทดสอบได้โดยใช้สารฟอกสี เช่น น้ำมันเบนซิน หรือ ไฮเตอร์ เป็นต้น เมื่อหยดลงบนกระดาษที่พิมพ์สลาก จะเกิดรอยต่างเป็นดวงบนเนื้อกระดาษ แต่ถ้าไม่ใช่กระดาษที่พิมพ์สลากจะไม่เกิดปฏิกิริยาใดๆ ทั้งสิ้น



(กลุ่มงานตรวจเอกสาร กองพิสูจน์หลักฐานกลาง, ก.พ. ๒๕๕๖)

กลุ่มงานตรวจเอกสาร

(DOCUMENT EXAMINATION SUB-DIVISION)

กองพิสูจน์หลักฐานกลาง

(Central Scientific Crime Detection Division)



สำนักงานพิสูจน์หลักฐานตำรวจ
(Office Of Forensic Science Police)

สำนักงานตำรวจแห่งชาติ (Royal Thai Police)
ถ.อรัญญินต์ แขวงวังใหม่ เขตปทุมวัน กรุงเทพฯ
10330

โทรศัพท์ (Phone) 0-2205-2114

โทรสาร (Fax) 0-2250-1673

www.forensic.police.go.th

กลุ่มงานตรวจเอกสาร กองพิสูจน์หลักฐานกลาง

(DOCUMENT EXAMINATION SUB-DIVISION)

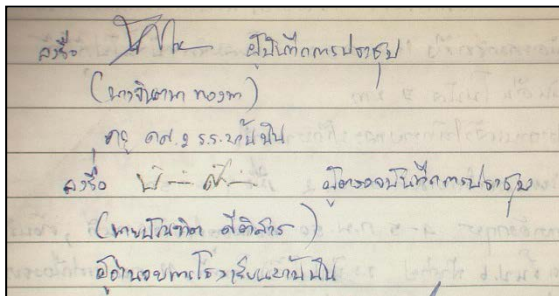
เป็นหน่วยงานในสังกัดกองพิสูจน์หลักฐานกลาง ตั้งอยู่ ณ บริเวณชั้น ๒ อาคาร ๑๐ สำนักงานตำรวจแห่งชาติ มีหน้าที่ความรับผิดชอบควบคุม บริหารงาน เกี่ยวกับการตรวจพิสูจน์ประเภทเอกสาร วัตถุ และการปลอมแปลงในส่วนของคดีอาญา และคดีแพ่ง ทหารอาญาจักร

ลักษณะการตรวจพิสูจน์เอกสาร

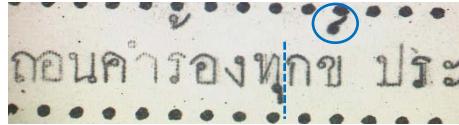
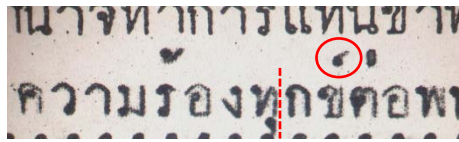
ตรวจลายมือชื่อ และลายมือเขียนข้อความ



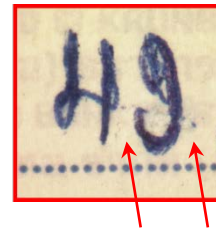
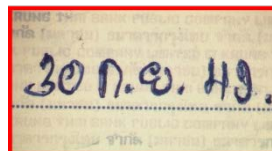
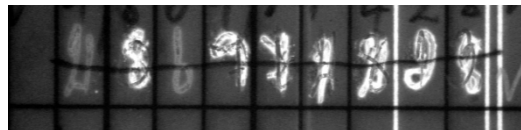
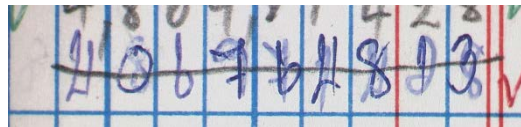
วิจิตร



ตรวจตัวอักษรพิมพ์ดีด และข้อความตัวพิมพ์



ตรวจหาร่องรอยต่างๆ บนเอกสาร เช่น ร่องรอยการเปลี่ยนแปลงแก้ไข รอยกดที่เกิดจากการเขียนหรือการพิมพ์ เป็นต้น



ตรวจแม่พิมพ์ รอยตราประทับ เงินตราปลอมแปลง เอกสารหนังสือสำคัญต่างๆ เช่น ธนบัตร, ป้ายทะเบียนรถยนต์, รอยตราประทับ เป็นต้น



การนำส่งเอกสารเพื่อทำการตรวจพิสูจน์

การส่งเอกสารไปตรวจพิสูจน์ยังกองพิสูจน์หลักฐานกลาง

- คดีอาญา ให้ดำเนินการผ่านเจ้าหน้าที่ตำรวจหรือพนักงานสอบสวน หรือศาล
- คดีแพ่ง ให้ดำเนินการผ่านศาล