

ข้อปฏิบัติในการนำส่งตัวผู้เข้ารับการตรวจสอบ

การเตรียมข้อมูลเบื้องต้นเป็นสิ่งสำคัญที่เจ้าหน้าที่ตำรวจเจ้าของคดีต้องทำคือ

1. เจ้าหน้าที่ตำรวจเจ้าของคดีต้องมีการสอบปากคำผู้เสียหาย พยาน ผู้ต้องสงสัย ผู้ต้องหา แล้วนำสำเนาบันทึกคำให้การของคดีทั้งหมดมาให้ข้อมูลแก่ผู้ชำนาญการ พร้อมนำข้อมูลอื่นๆที่มี ได้แก่
 - ข้อมูลส่วนตัวของผู้เข้ารับการตรวจสอบในเรื่อง สุขภาพ, ประวัติการศึกษา, สถานการณ์ทางการเงิน, ประวัติครอบครัว, สภาพความเป็นอยู่
 - แผนที่ในที่เกิดเหตุ
 - บันทึกการตรวจสถานที่เกิดเหตุพร้อมภาพถ่ายในที่เกิดเหตุ เช่น สภาพร่องรอยที่คนร้ายทิ้งไว้ ร่องรอยการจับแะ ทางเข้าออกของคนร้าย สภาพศพ สภาพบาดแผลที่ปรากฏ ฯลฯ
 - รายงานผลการชันสูตรของแพทย์หรือผลการตรวจพิสูจน์ของผู้ชำนาญอื่นๆ
2. ผู้ชำนาญการต้องศึกษาข้อมูลรายละเอียดของคดี และจะประสานเจ้าหน้าที่ตำรวจเจ้าของคดีเมื่อต้องการข้อมูลเพิ่มเติม **โดยข้อมูลดังกล่าวต้องนำมาให้ก่อนที่จะมีการนัดหมายนำตัวผู้ต้องสงสัย มาเข้าเครื่องจับเท็จอย่างน้อย 2-3 วัน**
3. เมื่อผู้ชำนาญการได้ข้อมูลเพียงพอที่จะดำเนินการได้ จะประสานไปยังเจ้าหน้าที่ตำรวจเจ้าของคดี เพื่อนัดวันนำผู้ต้องสงสัย พยาน ฯลฯ มาเข้าเครื่องจับเท็จ โดยเจ้าหน้าที่ตำรวจเจ้าของคดี ต้องแจ้งให้บุคคลดังกล่าวทราบและยินยอมที่จะมาเข้าเครื่องจับเท็จ

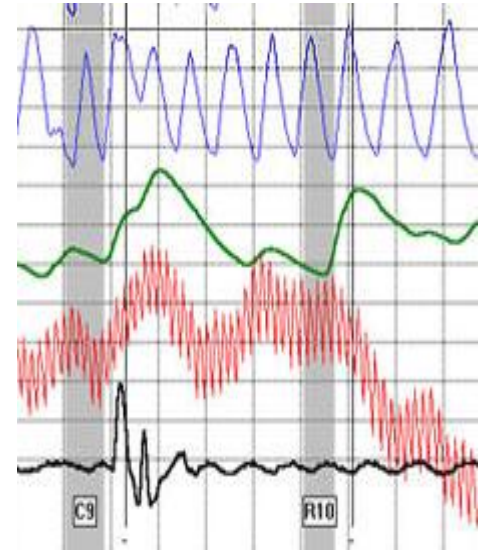


.....หากผู้เข้ารับการตรวจสอบไม่ได้เป็นคนไทยแต่กำเนิด ทำให้ไม่เข้าใจภาษาไทยอย่างลึกซึ้ง ความหมายของคำย่อไม่ก่อให้เกิดความรู้สึกรังเกียจ และอาจเข้าใจผิดในเรื่องความหมายและการสื่อสาร ดังนั้น จึงควรใช้ล่ามซึ่งต้องเลือกสรรผู้มีความเข้าใจในลักษณะงาน มิฉะนั้นผลการตรวจก็ยากที่จะเชื่อถือได้ ซึ่งหากเจ้าหน้าที่ตำรวจเจ้าของคดีเป็นล่ามได้เองก็จะเกิดผลดีเพราะทราบเรื่องราวเป็นอย่างดี และอาจเป็นที่เชื่อถือของผู้เข้ารับการตรวจสอบ

.....ทั้งนี้ผลได้ผลเสียจะเป็นอย่างไร เจ้าหน้าที่ตำรวจเจ้าของคดีกับผู้ชำนาญการ ควรจะปรึกษาหารือกันก่อนที่จะลงมือทำการตรวจสอบ

หมายเหตุ เจ้าหน้าที่ตำรวจ ต้องมีการสอบปากคำในคดีมาให้ก่อน แล้วจึงนัดหมายวันเวลานำตัวบุคคลมาเข้าเครื่องจับเท็จพร้อมกับหนังสือส่งตัวบุคคลดังกล่าวมิเช่นนั้นจะเสียเวลานัดหมายใหม่ หากติดขัดประการใดกรุณาแจ้งให้ผู้ชำนาญการทราบล่วงหน้า

เครื่องจับเท็จ POLYGRAPH



กองพิสูจน์หลักฐานกลาง
สำนักงานพิสูจน์หลักฐานตำรวจ
สำนักงานตำรวจแห่งชาติ

โทร. 02-2052709,022051921

สำนักงานตำรวจแห่งชาติ ได้นำเครื่องจับเท็จ
ที่ดำเนินการโดยผู้ชำนาญการของสำนักงานนิติ
วิทยาศาสตร์ตำรวจ เพื่อช่วยเหลือให้เจ้าหน้าที่
ตำรวจใช้เป็นเครื่องมือดำเนินการทางวิชาการ
เพื่อได้ข้อเท็จจริงและพยานหลักฐานโดยเครื่องมือ
ที่ทันสมัยและได้ผลในทางคดี

หลักทางทฤษฎี

การตรวจจับโกหกหรือกล่าวเท็จ

อารมณ์ประกอบด้วยองค์ประกอบ 3 อย่าง คือ องค์ประกอบ
ด้านสรีระ, องค์ประกอบทางด้านการนึกคิด, องค์ประกอบ
ด้านการมีประสบการณ์ อารมณ์ที่ทำให้เกิดการเปลี่ยนแปลง
ของร่างกายคือ ความตึงเครียด, วิตกกังวล, ตื่นเต้น อารมณ์
เหล่านี้เกิดจาก

1. ความกลัว กลัวที่จะต้องถูกจับโกหกได้ จะต้องติดคุก,
เสียทรัพย์, เสียชื่อเสียง
2. ความสับสนขัดแย้งในความคิด ความรู้สึกผิด คำนึงถึง
ศีลธรรม โอกาสที่จะหลุดรอดจากการจับโกหกได้ มี
ความคิดเป็น 2 แง่ ฯลฯ
3. ถ้ามเหตุการณ์ในคดีซึ่งกระตุ้นสภาวะอารมณ์ของผู้เข้า
เครื่องจับเท็จให้มีความรู้สึกผิดเหมือนกับขณะที่กระทำผิด

เครื่องจับเท็จ (POLYGRAPH)

เครื่องจับเท็จหมายถึง เครื่องมือทางวิทยาศาสตร์ที่ใช้ตรวจและ
บันทึกการเปลี่ยนแปลงบางอย่างทางสรีระวิทยา ที่ไม่สามารถ
สังเกตเห็นจากภายนอกได้ โดยผลออกมาในรูปของคลื่นกราฟ
และนำกราฟนั้นมาวิเคราะห์ ซึ่งบ่งบอกว่าบุคคลใดพูดจริงหรือ
พูดเท็จ

ประโยชน์ของเครื่องจับเท็จ

1. ใช้ตรวจสอบคำให้การของพยาน ผู้เสียหาย ผู้ต้องสงสัย
ผู้ต้องหา และผู้เข้ารับการตรวจสอบ
2. สามารถแยกผู้บริสุทธิ์ ออกจากผู้ต้องสงสัย
3. ในบางครั้งสามารถทำให้ผู้กระทำผิดยอมรับสารภาพ
4. สามารถกำหนดแนวทางการสืบสวนได้อย่างถูกต้อง ช่วยเหลือ
พนักงานสอบสวนทำให้การคลี่คลายคดีรวดเร็วยิ่งขึ้น
5. เป็นพยานศาล

การเลือกตัวผู้เข้ารับการตรวจสอบ

บุคคลทุกคนมีลักษณะเหมาะที่จะเข้ารับการตรวจสอบด้วยเครื่องจับ
เท็จ เว้นแต่

1. บุคคลวิกลจริต ลักษณะบกพร่องทางจิต
2. สตรีตั้งครรภ์
3. บุคคลโรคพิษสุราเรื้อรัง
4. บุคคลติดสารเสพติด
5. บุคคลปัญญาอ่อน
6. บุคคลที่เป็นโรคหัวใจหรือโรคทางสมองโรคลมชัก เว้นแต่ได้
รับคำยินยอมจากแพทย์เจ้าของไข้เป็นลายลักษณ์อักษร

สภาพจิตใจของผู้เข้ารับการตรวจสอบ

1. เมื่อเจ้าหน้าที่ตำรวจเจ้าของคดีชี้แจงให้บุคคลใดยินยอมรับการ
ตรวจสอบ จะต้องให้บุคคลนั้นเข้าใจว่าเครื่องจับเท็จทำงานอย่างไร
2. ระวังมิให้ผู้เข้ารับการตรวจสอบเข้าใจว่าตนจะได้รับความเจ็บปวด
ทรมานเพราะการตรวจสอบ หรือเครื่องมือที่ใช้ตรวจสอบไม่บันทึก
ผลตามความเป็นจริง
3. การชี้แจงให้ผู้รับการตรวจสอบทราบหลักทางทฤษฎีที่กล่าวไว้จะ
ไม่เสียหายแต่ประการใดและหากผู้ที่ได้รับการตรวจสอบใคร่ที่จะ
ทราบข้อความอื่นๆ นอกเหนือจากนั้น ก็ควรจะแนะนำให้รอดถาม
จากผู้ชำนาญการ ณ สถานที่ตรวจสอบ
4. ผู้เข้ารับการตรวจสอบควรได้รับคำชี้แจงให้เข้าใจว่า ถ้าตนเป็นผู้
บริสุทธิ์ไม่มีอะไรที่จะต้องหวาดกลัว และแนะนำให้ผู้เข้ารับการ
ตรวจสอบพักผ่อนให้เพียงพอ เพราะจะต้องคอยตอบคำถามหลาย
ข้อ และจะต้องให้เวลาในการตรวจสอบนานพอสมควร
5. ควรชี้แจงให้ผู้เข้ารับการตรวจสอบเข้าใจว่า ผู้ชำนาญการเป็น
ผู้ทรงคุณวุฒิและมีคุณธรรม เพราะปัญหาเรื่องความยุติธรรมสำคัญ
มาก ผู้เข้ารับการตรวจสอบจะต้องวางใจในตัวผู้ชำนาญการ
เช่นเดียวกับผู้ป่วยไว้ใจแพทย์